

Mission

L'Inselspital, Centre Médical et Hôpital Universitaire de Berne, est équipé pour tous les cas médicaux. Vingt-quatre heures sur 24, 365 jours par an, il dispense des soins médicaux de pointe. Des spécialistes de diverses professions travaillent en étroite collaboration sur le «campus Insel», échangent leurs expériences et développent des solutions. Ici, les prestations hautement spécialisées et les innovations vont de pair avec la recherche. Les patients bénéficient par conséquent de soins à la pointe de la technologie, où la dimension humaine est de la plus haute importance.

Pour le compte de la Faculté de médecine de l'Université de Berne avec laquelle il coopère, l'Inselspital assure également la formation clinique des étudiants et la formation continue des médecins spécialistes. L'Inselspital collabore aussi activement à la formation pratique de diverses professions médicales dispensées dans des hautes écoles spécialisées.

L'organisation et la gestion professionnelle de l'Inselspital œuvrent pour un renforcement à long terme de l'entreprise, en prenant en compte tous les aspects éthiques, économiques, technologiques, sociaux et écologiques.

En tant qu'hôpital public, l'Inselspital est ouvert à tous les patients, ces derniers ayant accès à tout moment aux dernières évolutions, méthodes et possibilités de la médecine. C'est une des raisons pour lesquelles les patientes et patients de toute la Suisse et de l'étranger font confiance à l'Inselspital.

Qualité

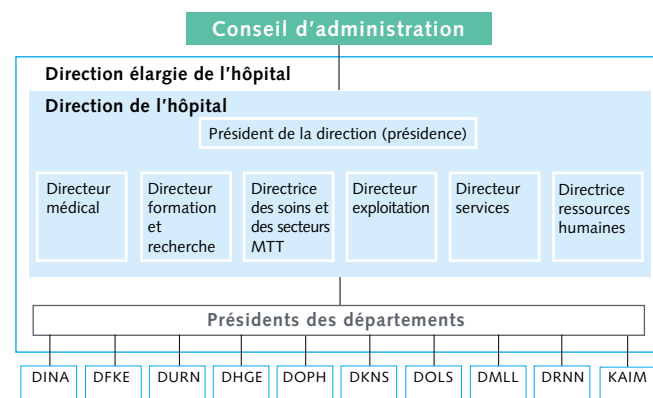
L'Inselspital est un centre de compétences, de technologies de pointe et de connaissances à renommée internationale. Pour répondre aux exigences actuelles d'un hôpital universitaire offrant une prise en charge centralisée, l'hôpital requiert une qualité conforme aux principes d'amélioration continue, d'optimisation constante et de performances de pointe. La gestion de la qualité de l'Inselspital répond à ces principes ainsi qu'aux directives de la «European Foundation for Quality Management». Dispenser aux patients des soins et un suivi médical hautement compétents et humains est au centre des préoccupations de l'hôpital. Le plus important est de leur donner accès aux meilleurs traitements et aux meilleurs soins, dans le respect de leur responsabilité personnelle, de leur liberté et de leur dignité.

L'Inselspital fait également office de partenaire, en collaboration avec la Faculté de médecine de l'Université de Berne et d'autres institutions de la santé. Toujours de manière fiable, protectrice, active, transparente et dans la plus grande estime des patients.

Organisation

Les 37 instituts et cliniques universitaires de l'Inselspital sont répartis dans neuf départements et une clinique avec fonction départementale. La responsabilité opérationnelle de l'activité de l'hôpital est assurée par les sept membres de la Direction de l'hôpital sous la houlette du Président de la direction. Complétée par les dix présidents des départements, la Direction élargie de l'hôpital exerce un rôle de conseil sur l'orientation stratégique de l'Hôpital Universitaire. L'organe de contrôle de l'Inselspital est le Conseil d'administration de la Fondation de l'Inselspital, constitué de sept à neuf personnes.

Responsable de la gestion de l'Inselspital, cette fondation de droit privé assure également la direction du Centre Médical et de l'Hôpital Universitaire. Les prestations devant être fournies par l'Inselspital sont stipulées dans des contrats passés notamment avec le Canton et l'Université de Berne.

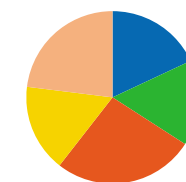


Patientes et patients

Chaque année, l'Inselspital accueille 45000 personnes en hospitalisation et semi-hospitalisation et plus de 200000 en hospitalisation ambulatoire. L'hôpital dispose d'une capacité d'accueil de 1000 lits; plus de 300000 journées de traitement sont accomplies, et la durée moyenne d'un séjour hospitalier est de 6,5 jours. Environ 75% des patients de l'Inselspital sont originaires du canton de Berne, 23% du reste de la Suisse et 2% viennent de l'étranger.

80% des patients bénéficient d'une assurance de base, 20% d'une assurance complémentaire.

L'Inselspital accorde une énorme importance à l'opinion de ses patients: ces derniers font systématiquement l'objet d'enquêtes de satisfaction dont les résultats contribuent pour une large part au développement de la qualité.



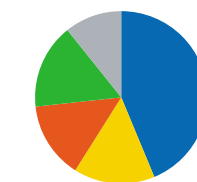
Age des patients hospitalisés	
45 000	Nombre total de patients hospitalisés
18%	Jusqu'à 20 ans
16%	de 21 à 40 ans
27%	de 41 à 60 ans
16%	de 61 à 70 ans
23%	Plus de 70 ans

Collaborateurs

Travailler à l'Inselspital signifie se plonger dans un univers passionnant, hautement spécialisé, et avec de nombreux défis à relever au niveau le plus élevé. Plus de 6700 collaborateurs mettent leurs compétences et leur motivation au service des patients, de l'enseignement et de la recherche. Des hommes et femmes de plus de 80 pays travaillent au sein d'un environnement multiculturel dans les professions les plus diverses.

Humanité, compétences professionnelles et fiabilité sont des qualités très prisées à l'Inselspital. Assurer un traitement, un suivi et un service optimal représente une réalité quotidienne pour les collaborateurs.

L'Inselspital est un employeur social. Il respecte et s'engage pour un mode de vie et de travail qui a du sens pour ses collaborateurs, et assure la formation et la formation continue de son personnel. Ce dernier est encouragé mais également sollicité. La compréhension des groupes professionnels, la pensée en réseau et de hautes exigences en termes de qualité sont des facteurs omniprésents dans l'activité de l'Inselspital.



Catégories professionnelles	
6700	Nombre total de collaborateurs, dont:
2930	Personnel soignant et thérapeutique
1020	Médecins, scientifiques
960	Technique et infrastructure
1070	Administration
720	Autres professions

Financement

Le montant annuel total des dépenses de l'Inselspital se monte à 980 millions de francs. Les recettes avoisinent pour leur part environ 600 millions de francs. La différence est prise en charge par l'Etat de Berne sous forme de contribution aux frais d'exploitation pour le traitement des patients et d'indemnités pour l'enseignement et la recherche.

Dépenses totales

980 millions, dont:

- 630 Personnel
- 175 Fournitures médicales
- 34 Entretien immeuble et mobilier
- 57 Frais de gestion et d'informatique
- 40 Acquisition de meubles, machines, appareils
- 10 Eau et énergie
- 34 Autres dépenses

Recettes totales

600 millions, dont:

- 354 Taxes de soins, de traitement et d'hospitalisation
- 73 Examens spéciaux, thérapies
- 75 Autres prestations médicales
- 41 Conseils, consultants
- 36 Encaissement des honoraires des médecins
- 21 Autres recettes
- 380 millions contr. du canton, dont:
 - 95 Indemnités enseignement et recherche
 - 245 Contribution frais d'exploitation traitement patients
 - 40 Indemnité investissements liés aux prestations

Histoire

L'histoire de l'Inselspital débute à la fin du Moyen Age. Le 29 novembre 1354, la Bernoise Anna Seiler posa par testament la première pierre de l'Inselspital. Le nom «Insel» fait référence au déménagement du «Seiler-Spital» en 1531 dans un lieu situé dans le secteur de l'actuelle aile Est du Palais fédéral, et plus précisément dans l'ancien couvent dominicain St. Michael, dénommé «Inselkloster» dans le langage populaire, en raison de l'emplacement passé du couvent sur une île de l'Aar. Le complexe hospitalier actuel résulte de la réunion géographique et en partie organisationnelle de différentes institutions précédentes. Le testament original d'Anna Seiler est conservé aux Archives de l'Etat du canton de Berne.

«Sachant que rien n'est plus sûr que la mort et rien plus incertain que l'heure de la mort, moi, Anna Seiler, nullement contrainte par la perfidie de quiconque, mais saine de corps et d'esprit et après mûre réflexion ainsi qu'avec l'avis et l'autorisation du maire, du Conseil et du Grand Conseil, uniquement pour l'amour de Dieu et le salut et le repos de mes ancêtres et de tous les croyants, ...ai procédé à la fondation d'un hôpital perpétuel. Je souhaite que dans cet hôpital treize lits soient mis constamment à disposition des personnes nécessiteuses et que trois autres personnes honorables veillent sans relâche sur les pauvres malades alités...»

(traduction d'un extrait du testament)

Arrivée

L'Inselspital est située à l'ouest de la ville de Berne et est aisément accessible avec les moyens de transport publics et privés. Pour les trajets en transports publics, prendre le bus n° 11 au départ de la gare principale de Berne, direction «Güterbahnhof», arrêt «Inselspital». En voiture, prendre la sortie n° 35 de l'autoroute «Bern-Forsthaus/Inselspital». Le parking Insel est situé à environ 800 mètres en direction du centre-ville, dans la Murtenstrasse.



Inselspital
Hôpital Universitaire de Berne
CH-3010 Berne
Téléphone +41 (0)31 632 21 11
www.insel.ch

INSELSPITAL
UNIVERSITÄTSSPITAL BERN
HOPITAL UNIVERSITAIRE DE BERNE
BERN UNIVERSITY HOSPITAL

Inselspital,
Hôpital Universitaire de Berne
Qualité, compétence et humanité

INSELSPITAL
UNIVERSITÄTSSPITAL BERN
HOPITAL UNIVERSITAIRE DE BERNE
BERN UNIVERSITY HOSPITAL